



来テ、見テ、暮ラス

Vol.1



長野県最南端 天龍村の超田舎ライフをご紹介

Take Free

# Village Life

信州の最南端、もっとも温暖なこの村には今でも古き良き暮らしが根付いています。自然と共に暮らし、自然に生かされる生活を、ここ天龍村で過ごしてみませんか。

外部と隔絶された集落も多いこの村ならではの、  
手付かずの自然や文化、人の暮らしがあります。  
人と人の縁を大切にしたい、豊かな暮らしを大切に。

## 目次

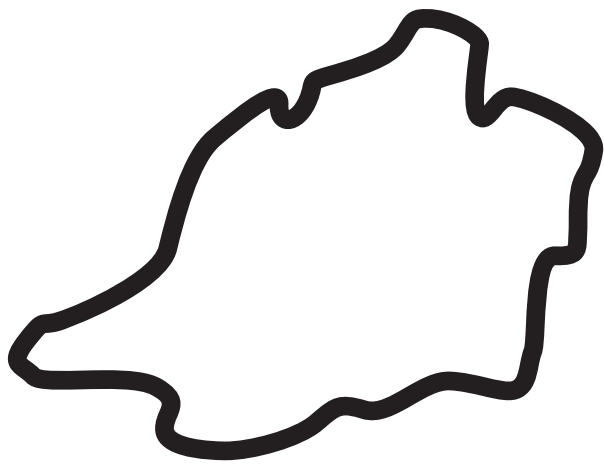
天龍村南西部に位置する峠山地区の星空

自然との暮らし



神々との暮らし





# Information

天龍村 / Tenryu Village

人口：1,365 人 (2015 年国勢調査)

高齢化率：59.05% (全国 2 位)

面積：109.44 km<sup>2</sup>

産業：農業・林業

長野県の最南端に位置し、愛知県豊根村や静岡県浜松市と接しており、村の真ん中を南北に流れる天竜川と、その支流が作る V 字渓谷の中に集落が点在する「純山村」です。天竜川に沿う形で JR 飯田線が走り、村内には駅が 5 つ存在します。中でも「為栗」(してぐり)「中井侍」(なかいさむらい) は秘境駅と呼ばれ、多くの鉄道マニアの方が訪れています。

天龍村の緯度は神奈川県湘南海岸とほぼ同じで、長野県で最も温暖な地域と言われており、梅や桜が県で最初に開花します。特産品には長野県で毎年のように県知事賞を受賞している中井侍銘茶や柚子、小梅、ブルーベリー、ヤツガシラ、伝統野菜である「ていぎなす」などがあります。伝統行事として 10 月に行われる平岡地区の「満嶋神社の秋祭り」や松島地区の「十五社祭」、他にも年始に行われる坂部・向方・大河内の「天龍村の霜月神楽」などが有名です。

イベントは、毎年 2 月に天龍梅花駅伝大会が、5 月に南信州ラリー大会がそれぞれ開催され、6 月は天然記念物である村鳥「ブッポウソウ」の産卵や巣立ちを観察しようと、多くの観光客が訪れています。村民によるクラブ活動も多くあり、野球やフットサル、コーラス、和太鼓、ジャズバンドなど多種多様です。

村内の職業は主に役場や役場関係の介護福祉施設、農林業公社、学校関係、他にも土木建設業などがあります。近年は地域おこし協力隊として移住し、村の PR 活動や観光客誘致を仕事にしたり、集落支援員として集落の維持、点検、見回りを仕事としている方もいます。

村内には保育園、小中学校の他、向方地区には山村留学を目的とした私立学園(小中高)があります。無料の送迎バスがあるため、遠方からの児童も通学しており、高校に進学すると飯田方面へ電車で通学することが多いです。

## ～筆者的、愛おしき方言たち～

だもんで

最初に耳に残った言葉。「～だから」と言うときに使うみたい。

あんじゃねえ

一番可愛い(と思う)方言「心配するな」「大丈夫だ」という意味だそう。

まめ

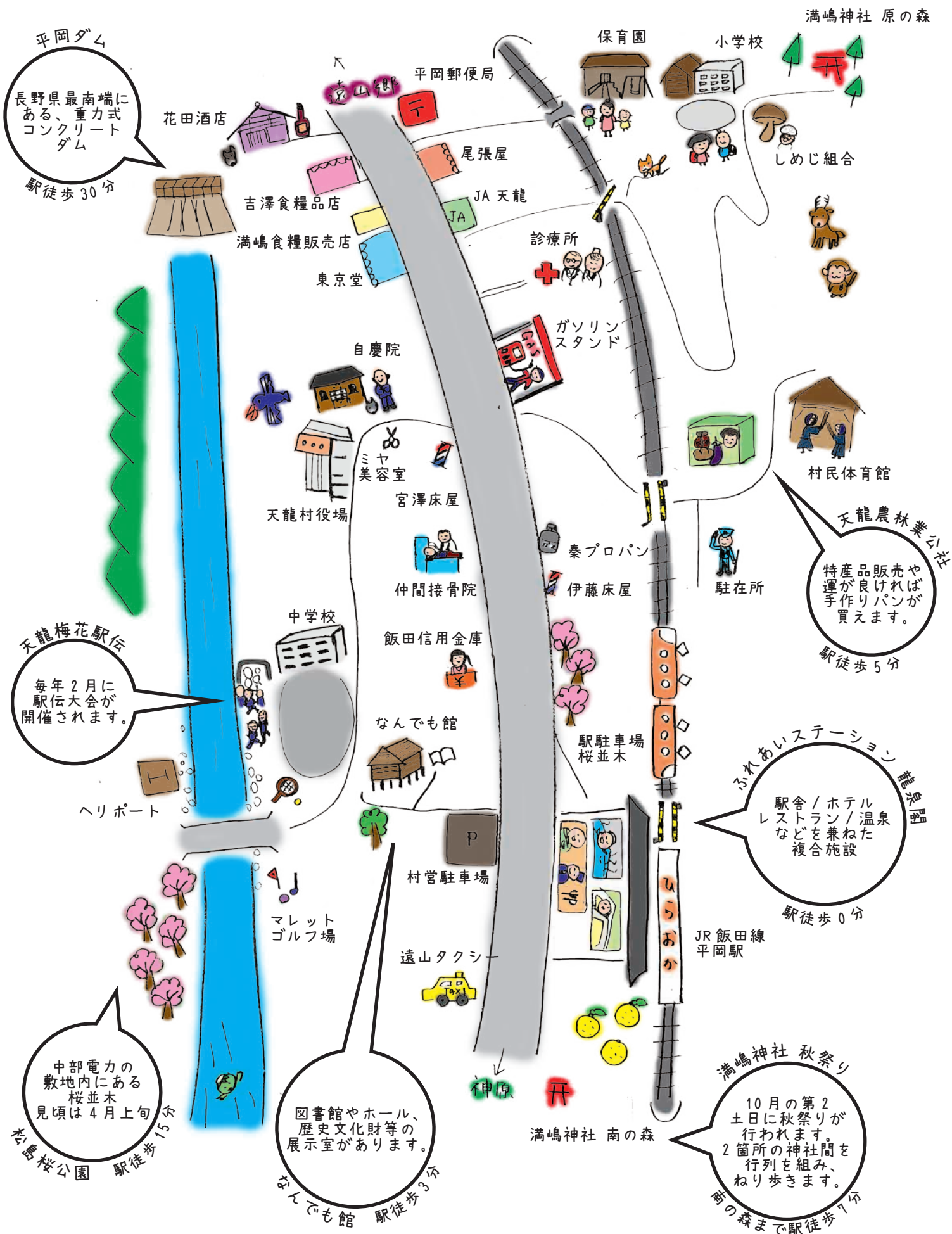
「真面目」とか「元気」みたいなイメージ。当初は豆かと思ってました。

しゃっつら

愛おしいかはさておきネガティブな言葉。「どうしようもない」など。



# まちあるき map 平岡駅周辺



平岡ダム  
長野県最南端にある、重力式コンクリートダム  
駅徒歩30分

天龍梅花駅伝  
毎年2月に駅伝大会が開催されます。

中部電力の敷地内にある桜並木  
見頃は4月上旬  
松島桜公園 駅徒歩15分

図書館やホール、歴史文化財等の展示室があります。  
なんでも館 駅徒歩3分

天龍農林業公社  
特産品販売や、  
運が良ければ  
手作りパンが  
買えます。  
駅徒歩5分

ふれあいステーション龍淵留  
駅舎/ホテル  
レストラン/温泉  
などを兼ねた  
複合施設  
駅徒歩0分

満嶋神社 秋祭り  
10月の第2  
土日に秋祭りが  
行われます。  
2箇所の神社間を  
行列を組み、  
ねり歩きます。  
南の森まで駅徒歩1分

# ムラの春夏秋冬



Spring



## 春の秘境駅ツアー

平岡駅前の桜並木で近隣市町村と一緒に観光客の皆様をお出迎えます。もちろん、村民も楽しめます!!



Summer



## 天竜川でラフティング

村を縦断する天竜川ではラフティングを体験することができます。他にも和知野川で川遊びやBBQも楽しいです♪



Autumn



## 実りの秋

秋は収穫の時期ということで、写真のような「はざかけ」の風景を見ることができます。ご飯が美味しくなる季節ですよ♪



Winter



## 天龍村の霜月神楽

1月3日から5日にかけて、向方・坂部・大河内のそれぞれ3地区で霜月神楽が行われます。国の重要無形文化財にも指定されているので一見の価値あり!!







役場職員・農林業公社職員

2015年移住

**宮澤さん家族**

## 母のルーツを訪ねて 300 キロ

(栄朗) 8歳から10年天龍村で育ちました。18歳で進学のため村を出て東京で働いていました。当時はこんなところにもつまらないという思いがありました。いざ東京に住み、生活に慣れてくるにつれ、村に帰ろうとは思わなくなりました。

(くるみ) 横浜近郊でずっと育ちました。幼い頃、友達が夏休みに田舎の家に行く、と聞くと田舎のない自分にとってはとてもうらやましく感じていました。

## 人生の転機

(栄朗) 結婚前の顔合わせで妻を実家に連れてきました。そのとき食べた山菜のてんぷらや山の幸をつかった料理に感激され、数日で綺麗な空気やのどかな風情を気に入ってくれました。結婚してしばらくは東京で暮らしていましたが、子どもも生まれ、そろそろ実家を継ぐことを考え、家族と相談。ひとり村を飛び出してから

ら二十数年を経て、今度は家族でUターンすることに決めました。

(くるみ) 子育てにはほんとうに良い環境です。まわりのほとんどが知り合いなので、安心して遊ばせることができます。また、実家のおかあさんが子どもの面倒を見てくれることもあり、家事や育児が分担できるので、日中は仕事もしています。私にとっては都会の生活よりも天龍村の生活のほうが肌に合っています。

## 天龍村と横浜が家族の接点

栄朗さんのおかあさんも横浜から天龍村にお嫁に来たUターン者。村に来ることになり、それまでのものをすべて捨て一から再スタートの気持ちで不安だった頃、当時栄朗さんに「僕は天龍村に来てよかったよ。山と川があって」という言葉に助けられたとおっしゃっていました。家族がつながり、受け継がれていく。

398年続く宮澤家の歴史はこれからも続いていきます。





おきよめの郷 森のコテージ 主人

2014年移住 **吉田さん**

## 私に残された最後の仕事

40年間仕事で山形県に住んでいました。ふるさと大鹿村に戻ったときに天龍村の求人に応募しました。当初はなんてヒドイところに来てしまったんだ…と感じました。働いているうちに「おきよめの郷」を見つけ、一目惚れ。これまでペンションを運営していた経験が活かせると思い、転職。現在に至っています。

## パートナー大募集中！

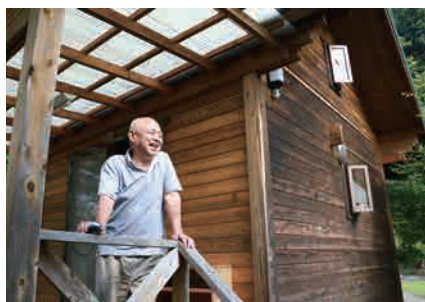
72歳になった今でもやりたいことだらけ。しかし何かをやろうとするときに一本の柱では倒れてしまう。どんな人でも支えが必要だと感じています。これまでは自分をスーパーマンと言いつけてきましたが、そろそろ若いパートナーがいたらいいなと感じています。この年で…と皆に笑われていますが、この場を借りて大募集中です！

## 素敵な出会いに感謝

おきよめの郷を運営するなかで地元の人の手助けがあり、やっと軌道に乗り始めました。また、地元のみならずお客様を通じて輪が広がり多様なつながりができていることを日々実感しています。

## 未来がある天龍村

今の天龍村は高齢化率が全国2位。若い人が極端に増えるわけではないけれど、これからやれることがたくさんあります。何もないといわれるなかで、光っているものを見つけ、未来に向けた可能性を探す。お金はいくらあっても足りないけれど、お金で買えない価値を見出すことが天龍村ではまだたくさんできる。「どんなときでもまず自分が楽しむ」という意気込みを持って生活することで充実した人生、充実した生活が送れるはずですよ！





役場職員・元地域おこし協力隊  
2013年移住 **内藤さん家族**

### 偶然たどりついた天龍村

(有香) 浜松で育ち、東京の大学を出て海外を飛び回る旅行会社にいました。「田舎に住みたい」という憧れから、天龍村で募集していた地域おこし協力隊に応募し転職、移住をはじめました。

(孝雄) 小さい頃から地元・八王子から弟と一緒に電車に乗って山梨の祖父母の家に行くのが楽しみでした。その行動が大人になっても消えることなく、日本全国を渡り歩いていました。有香とはお互いに天龍村の存在すら知らなかった時に出会い、結婚しました。

### 人のあたたかさが移住の決め手

移住を決めたとき、偶然今住んでいる家が解体されるという話を聞き、家主さんと交渉して家をいただけることになりました。修繕などにお金はかかりましたが、家族や周囲の助けもあり、腰が据えられる環境になりました。近所づ

きあいはおせっかい過ぎず、心地よい距離感です。いつもまわりが家族を気遣ってくれる環境が天龍村の一番のよさであると思います。

### 悠太の同級生を10人にしたい！

息子(悠太)は自然豊かな環境ですくすくと育っています。都会ではおカネ=物質的な豊かさを追求することで暮らしが豊かになり、それがステータスになります。かわりにここでは、人との繋がりや新鮮な野菜、きれいな空気のおかげ、夏はエアコンなしでスヤスヤと眠れる生活があり、これが豊かなくらしであると思います。しかし、一学年の人数はここ数年、一桁で推移しています。保育園も学校もみんなお友達。上級生が下級生を可愛がり、面倒をみるのが自然と身につく…こんな恵まれた環境にあるのに、同級生が数人なんてさみしい！ 楽しい天龍村の生活や環境が続いてほしい！！ そう願って、息子の世代がより楽しく、自然の中でのびのびと暮らせるような「なかま」を待っています！！



# 村の支援制度



## Live

- |         |  |
|---------|--|
| ①新築の場合  | 工事費の10%以内（上限200万円）                             |
| ②増改築の場合 | 工事費の10%以内（上限100万円）                             |
| ③空き家の取得 | 取得費の10%以内（上限100万円）                             |
| ④住宅用地取得 | 取得費の100%以内（上限100万円）                            |
| ⑤耐震診断   | 昭和56年以前に建てられた木造住宅の精密診断は全額補助<br>耐震補強は上限60万円まで補助 |

空き家バンク登録、村営・公営住宅の空き状況や家賃などはお問い合わせください。

## Work

- |         |                                 |
|---------|---------------------------------|
| ①通勤助成金  | 村外就業地に勤務している者に月額上限8,000円を支給します。 |
| ②就農支援   | 長野県による補助があります。詳細はお問い合わせください。    |
| ③創業支援   | 長野県による補助があります。詳細はお問い合わせください。    |
| ④無料職業紹介 | 村内及び通勤可能なエリア内の事業所の求人情報を紹介しています。 |

## Marriage

- |         |                                   |
|---------|-----------------------------------|
| ①結婚祝金   | 2年以上居住し、永住意思のある50歳未満の夫婦に5万円支給します。 |
| ②結婚相談支援 | 結婚相談所登録費用について10万円を限度に支給します。       |

## Pregnant

- |                   |   |
|-------------------|---|
| ○妊婦一般健康<br>診査費用助成 | 妊婦検診で受信できる受診票を交付します。<br>基本検診14枚・追加検査5枚・超音波検査4枚<br>里帰りなど県外での受診も可能です。 |
|-------------------|---|

## others

- |           |   |
|-----------|---|
| ①UIターン助成金 | 永住意思のある世帯に支給します。<br>単身5万・夫婦10万・18歳以下の子2万円／人 |
| ②温泉保養券    | 村内温泉施設・かじかの湯（阿南町）で利用できる無料券を<br>年5枚支給します。    |

# 子育て世代の支援制度



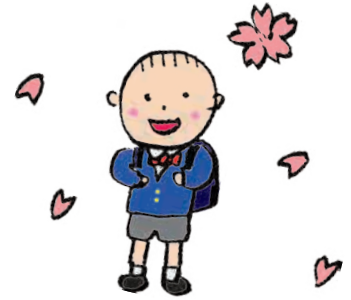
0~

誕生!

- ・ 保育料減免制度
- ・ 出産祝金
- ・ 赤ちゃんオムツ購入費補助
- ・ 新生児への1stブック・バースデーブック支給事業（中学生まで）
- ・ 医療費補助（高校生まで）
- ・ 完全給食の実施

3~

保育園児



6~

小学生

12~

中学生

- ・ 給食費 100% 村費負担（中学生まで）
- ・ 児童・生徒学習用ノート支給事業（中学生まで）
- ・ スクールバス（中学生まで）



15~

高校生

- ・ 高校生通学費補助
- ・ 就学用奨学金「龍蛇山澤」貸与制度（無利子）



18~

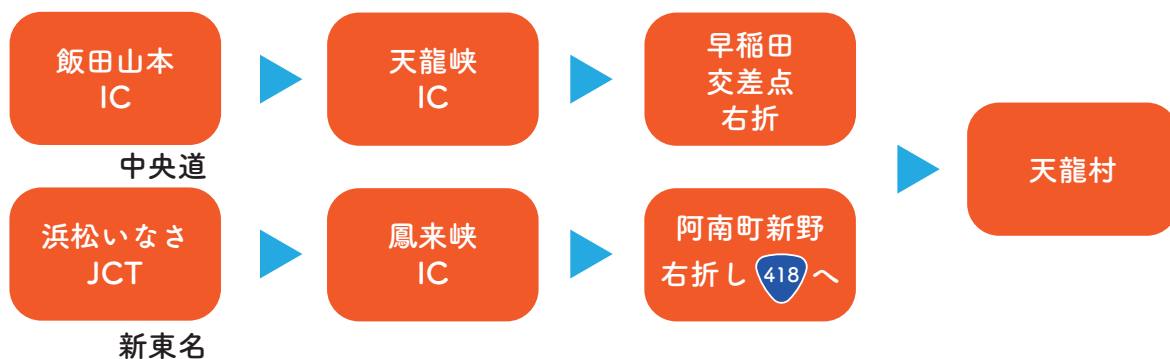
大学・専門学校・就職など

- ・ 後継者助成金
- ・ 就学用奨学金「龍蛇山澤」貸与制度（無利子）

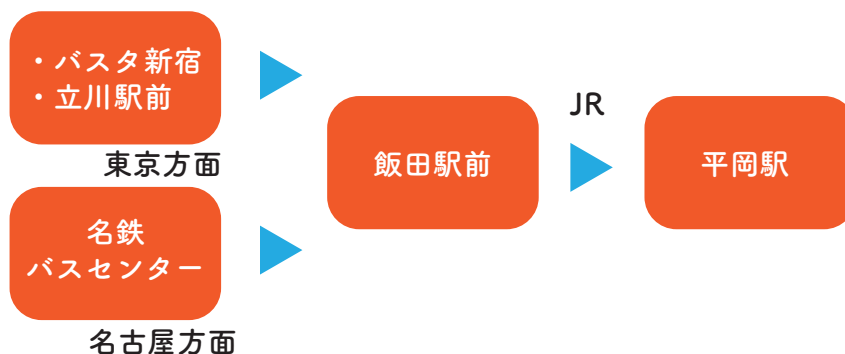


# おいでなんよ

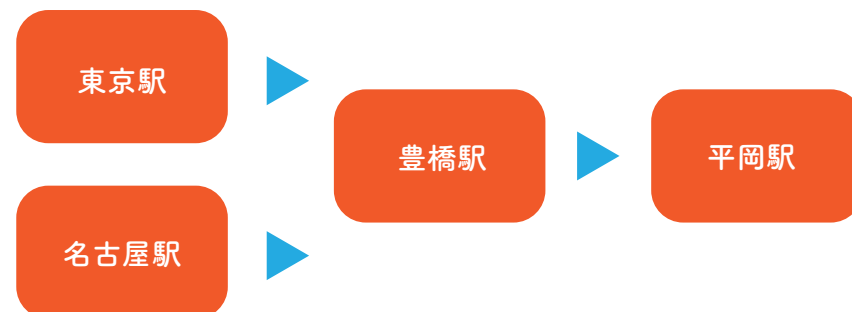
どこからアクセスするにも遠い天龍村  
その分、都会では味わえないような昭和の風景や秘境感満載の場所が多く残されています。  
その道中も楽しみながら、天龍村へお越してください。



- 東京・八王子 IC より天龍村まで約 4 時間
- 愛知・小牧 JCT から天龍村まで約 2 時間
- 新東名・浜松いなさ JCT から天龍村まで約 1 時間 40 分



- バスタ新宿 / 立川駅前から天龍村まで約 6 時間
- 名鉄バスセンターから天龍村まで約 3 時間半



- 東京・品川駅から東海道新幹線ひかり、飯田線特急伊那路で平岡駅まで約 3 時間半
- 名古屋駅から東海道新幹線こだま、飯田線特急伊那路で平岡駅まで約 3 時間

# およりて

天龍村に来ると圧倒的な自然が待っています。  
その中にお店や宿、温泉などの施設がいくつかあります。  
お越しの際は、ぜひおよりてください。



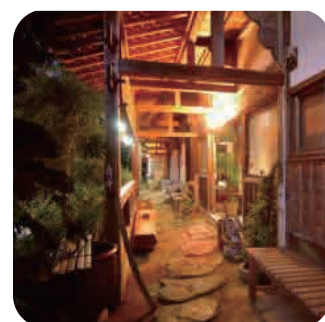
ふれあいステーション  
龍泉閣



天龍農林業公社



おきよめの湯



山の宿  
加満屋



ゲストハウス  
満月屋



和知野川キャンプ場



大河内キャンプ場



おきよめの郷  
森のコテージ



なんでも館  
(図書館・ホール  
文化財等展示室)



自慶院



満嶋神社



平岡ダム

天龍村にある JR の駅の名前、読めますか？  
為栗、平岡、鶯巣、伊那小沢、中井侍

→答えは Web で！





お問い合わせ

住 所：長野県下伊那郡天龍村平岡 878

電 話：0260-32-2001

メー ル：s-suishin@vill-tenryu.jp

H P：www.vill-tenryu.jp/ijyu4.html

制 作：天龍村

担 当：地域振興課 移住定住推進係